

Evolution de l'utilisation en France des Contraceptifs Oraux Combinés (COC) et autres contraceptifs de décembre 2012 à août 2013

Introduction

Dans le cadre de son plan d'actions sur les contraceptifs oraux combinés (COC), l'ANSM publie régulièrement les nouvelles données sur l'évolution des pratiques liées à l'utilisation des COC en France.

Cinq précédents états des lieux sur l'utilisation des COC et l'évolution de leur utilisation ont été publiés le 25 février, le 26 mars, le 29 avril, le 30 mai 2013 puis le 26 juin respectivement sur le site internet de l'Agence.

Le présent rapport actualise la partie "Evolution de l'utilisation des COC" avec une période d'observation étendue sur neuf mois : de début décembre 2012 à fin juillet 2013.

Méthodes

L'ensemble des contraceptifs (préservatifs exclus) dispensé en pharmacie de ville a été pris en compte dans le cadre de ce suivi. L'évolution des ventes de COC a été étudiée par des analyses permettant de comparer le recours aux COC de 3^{ème} et 4^{ème} génération et de 1^{ère} et 2^{ème} génération puis toutes générations confondues de décembre 2012 à août 2013 par rapport à la même période de l'année précédente.

De même, une étude par type de génération des contraceptifs (1^{ère} et 2^{ème}, 3^{ème} et 4^{ème} générations) en considérant leur teneur en œstrogènes a été réalisée. Les COC de 1^{ère} et 2^{ème} générations ont été répartis en trois classes selon le dosage en œstrogènes suivant: 20 µg, 30-40 µg et plus de 50 µg. Les COC de 3^{ème} et 4^{ème} générations ont été répartis en trois classes selon le dosage en œstrogènes et le type d'œstrogènes : 15-20 µg, 30-40 µg et autres œstrogènes aussi dénommés « naturels ».

L'évolution des ventes des autres moyens de contraception a également été étudiée. Nous avons distingué ici les progestatifs oraux seuls, les estroprogestatifs non oraux regroupant les dispositifs transdermiques et anneaux vaginaux, puis les contraceptifs autres, au plus long cours, tels que les implants, dispositifs intra-utérin progestatif « médicament » et dispositifs intra-utérin au cuivre « dispositif médical ».

Dans le cadre de cette actualisation des données de ventes des contraceptifs, des analyses complémentaires ont été conduites décrivant les données d'utilisation pour les tranches d'âge suivantes : 15-19 ans, 20-29 ans, 30-39 ans, et 40-49 ans.

Il est à noter que les données de ventes concernant les jeunes de moins de 15 ans et les femmes de plus de 50 ans ne sont pas présentées dans le présent rapport dans la mesure où elles représentent moins de 0.3% et 2.5% des ventes de contraceptifs.

Toutes les données de ventes exploitées dans le rapport sont issues des données de la société **Celtipharm**¹. Les données collectées viennent d'un panel de 3004 officines représentatives de l'ensemble des officines françaises, transmettant leurs données de ventes, plusieurs fois par jour, depuis 2007. Les données collectées sont redressées puis extrapolées de manière dynamique en jour+1.

Les données de ventes hebdomadaires de COC et des autres contraceptifs (préservatifs exclus), de décembre 2012 à août 2013, ont été confrontées à celles de l'année précédente sur la même période (décembre 2011-août 2012).

On peut distinguer les contraceptifs nécessitant une administration régulière caractérisés par un achat mensuel / trimestriel tels que les COC, anneaux vaginaux, patchs et ceux nécessitant une administration ponctuelle tels que les DIU, les implants qui peuvent être portés plusieurs mois/années. Afin d'ajuster sur la nature du contraceptif considéré et de tenir compte du moment où celui-ci a été acheté dans la période considérée, un indicateur correspondant au nombre de mois de contraception vendus couvrant la période étudiée a été développé afin de pouvoir étudier l'évolution globale des ventes de tous les contraceptifs. Ainsi, une boîte de 3 plaquettes de COC achetée en janvier comptera pour trois mois, une boîte de 3 plaquettes achetée en juillet compte pour deux mois, un DIU acheté en décembre compte pour 9 mois de contraception.

¹ Données de vente issues de Xpr-SO®, le panel temps réel (ventes/achats/stocks) de CELTIPHARM, constitué d'un échantillon aléatoire stratifié de 3004 officines, stratifié sur le chiffre d'affaires, le type de ventes, la localisation et la zone de chalandise. Le taux d'échantillonnage par strate a été calculé avec l'algorithme d'allocation optimale de Neyman (Neyman, 1934).

1. Données de ventes de COC

a. Ventes de COC de 3^{ème} et 4^{ème} génération

De décembre 2012 à août 2013, les ventes totales de COC de 3^{ème} et 4^{ème} génération ont diminué de 36.6% comparativement à celles reportées sur la période décembre 2011-août 2012 (figure 1).

Depuis le mois de juin 2013, la diminution des ventes de COC de 3^{ème} et 4^{ème} génération est supérieure à 50%. Précisément, pour le mois d'août, il a été reporté une baisse de 52.4% des ventes de COC 3^{ème} et 4^{ème} générations pour le mois d'août 2013 par rapport à celles reportées en août 2012.

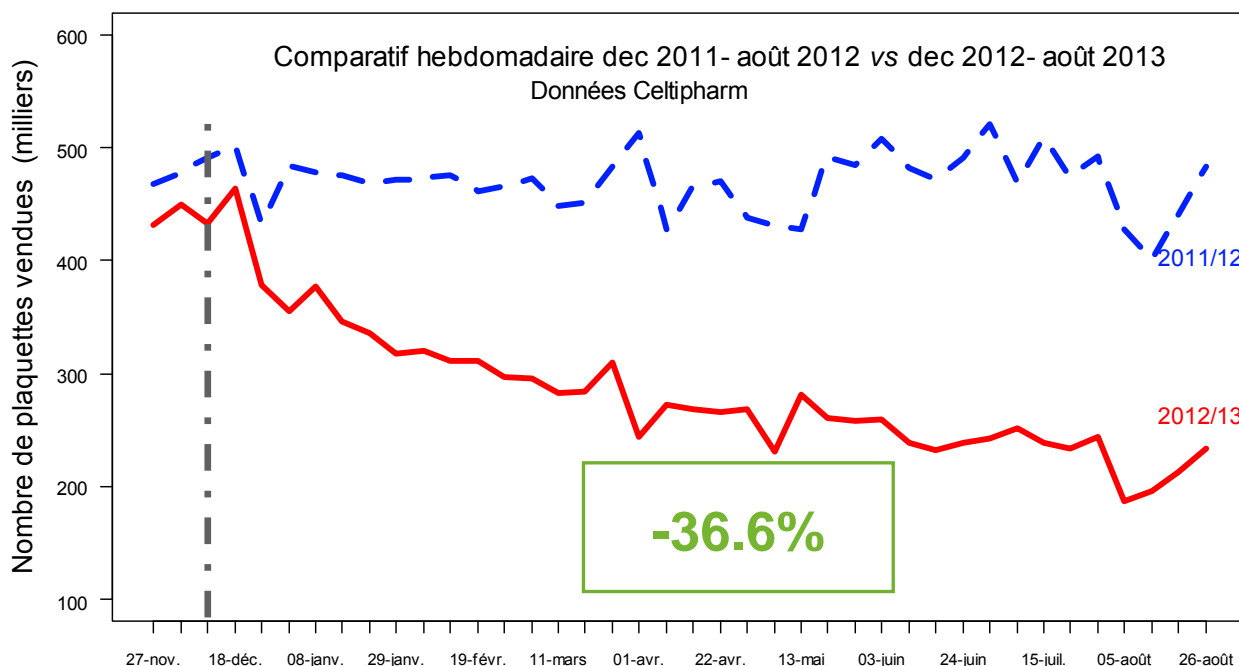


Figure 1 : Ventes de COC de 3^{ème} et 4^{ème} génération

➤ Données par tranche d'âge

Sur la période considérée (décembre 2012 à août 2013), la diminution des ventes de COC de 3^{ème} et 4^{ème} générations est observée dans toutes les tranches d'âge en comparaison aux données sur la même période l'année précédente. La distribution d'âge a peu évolué sur la même période ; la majorité des ventes de COC de 3^{ème} et 4^{ème} générations (32%) concerne les 20-29 ans, 21% les 30-39 ans, 15% les 40-49 ans, et 8% les 15-19 ans.

b. Ventes de COC de 1^{ère} et 2^{ème} génération

Depuis décembre 2012, les ventes de ces contraceptifs augmentent avec une hausse globale de 24.3% sur les 9 mois considérés par rapport à la même période de l'année précédente (figure 2).

L'augmentation des ventes de COC de 1^{ère} et 2^{ème} génération s'est accentuée entre les mois de décembre 2012 à avril 2013 pour atteindre une hausse supérieure à 30% depuis le mois de mai 2013 par rapport aux données de ventes mensuelles correspondantes l'année précédente. En août 2013, la hausse était de 32.2% en comparaison à celles rapportées en août 2012.

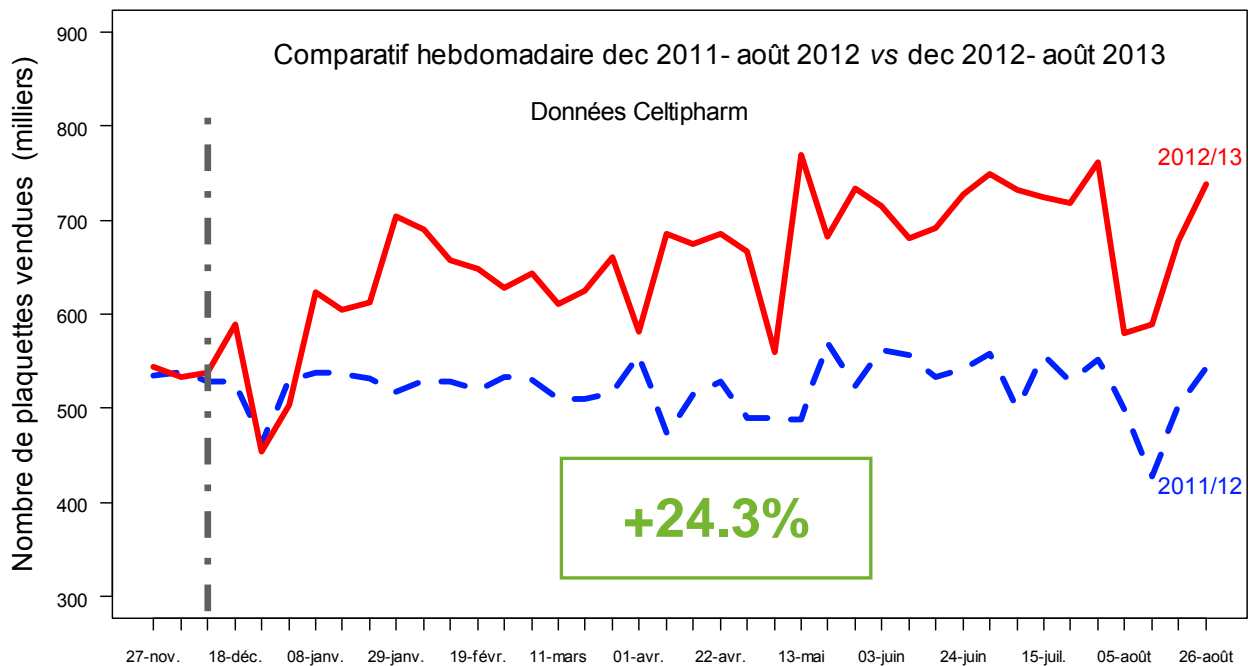


Figure 2 : Ventes de COC de 1^{ère} et 2^{ème} génération

➤ Données par tranche d'âge

Quel que soit la tranche d'âge considérée, les ventes de COC de 1^{ère} et 2^{ème} génération ont augmenté sur la période étudiée en comparaison à la même période l'année précédente (décembre 2011 – août 2012 vs décembre 2012- août 2013). La majorité des ventes de ces contraceptifs, 41%, concerne les 20-29 ans, viennent ensuite 29% des ventes chez les 30-39 ans, 13% chez les 15-19 ans et les 40-49 ans.

c. Ratios des ventes de COC de 1^{ère} et 2^{ème} génération versus 3^{ème} et 4^{ème} génération

Sur le plan national, le ratio de ventes de COC de 1^{ère} et 2^{ème} générations par rapport aux ventes de COC de 3^{ème} et 4^{ème} générations reporté en août 2013 était de 76%/24% alors qu'il était de 53%/47% un an auparavant.

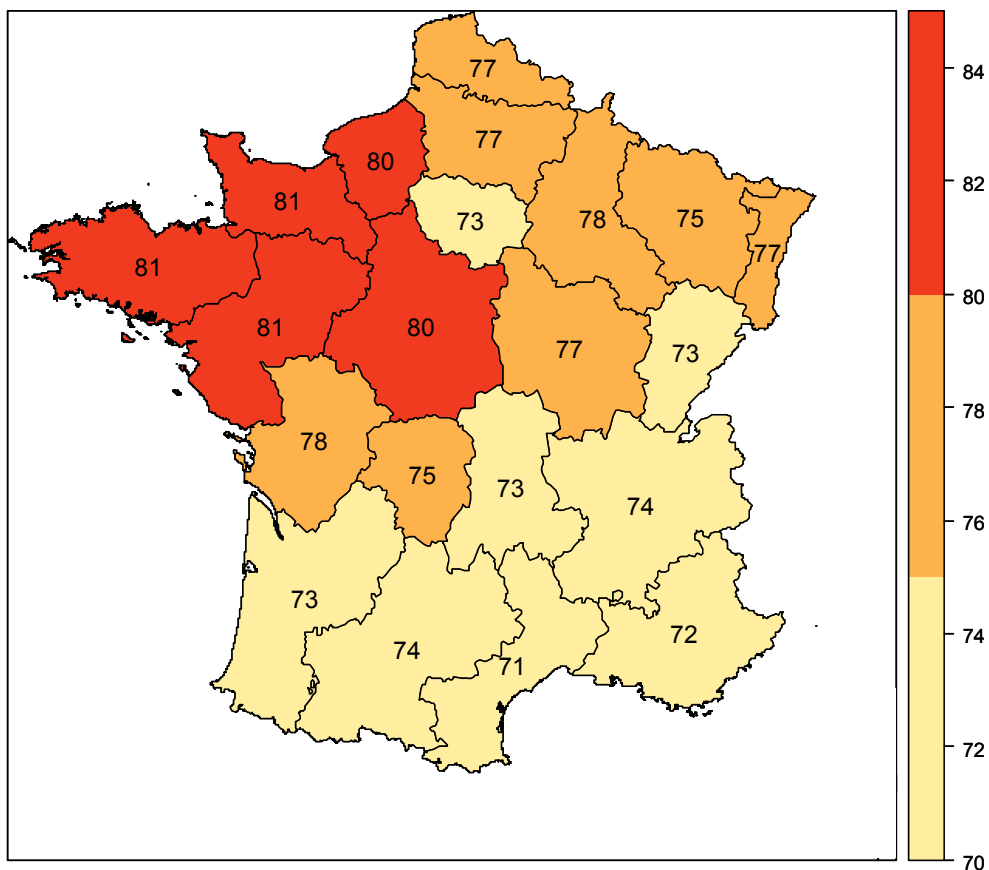


Figure 3 : Ratio de ventes de COC de 1^{ère} et 2^{ème} générations par rapport aux ventes de COC de 3^{ème} et 4^{ème} générations, données d'août 2013.

Si l'on s'intéresse aux données de ventes par région, comme le montre la figure 3, les ratios les plus marqués sont observés dans le Nord Ouest de la France (Bretagne, Pays de la Loire, Basse Normandie) et sont de l'ordre de 80% / 20%. Les ratios les moins marqués sont reportés dans le Sud de la France (Languedoc-Roussillon, Provence Alpes Côte d'Azur) avec des ratios de 71%/29% et 72%/28%.

d. Ventes de COC, toutes générations confondues

Comme le montre la figure 3, il a été observé une diminution de la vente de COC, toutes générations confondues estimée à 4.6% sur la période décembre 2012-août 2013 comparativement à la période décembre 2011-août 2012.

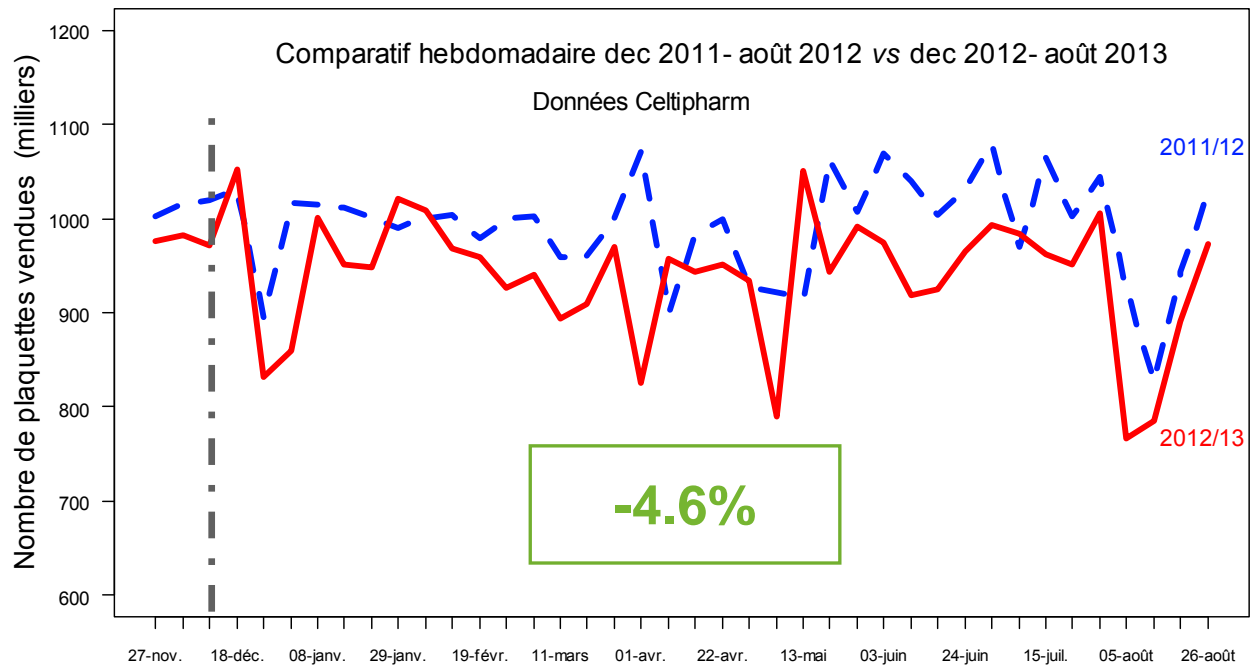


Figure 4 : Ventes de COC, toutes générations confondues

a. Répartition des ventes de COC de 1^{ère} et 2^{ème} génération et 3^{ème} et 4^{ème} génération selon les concentrations en œstrogène.

Les données de ventes de COC de 1^{ère} et 2^{ème} générations et 3^{ème} et 4^{ème} générations selon leur teneur en œstrogènes sont représentées dans la Figure 4.

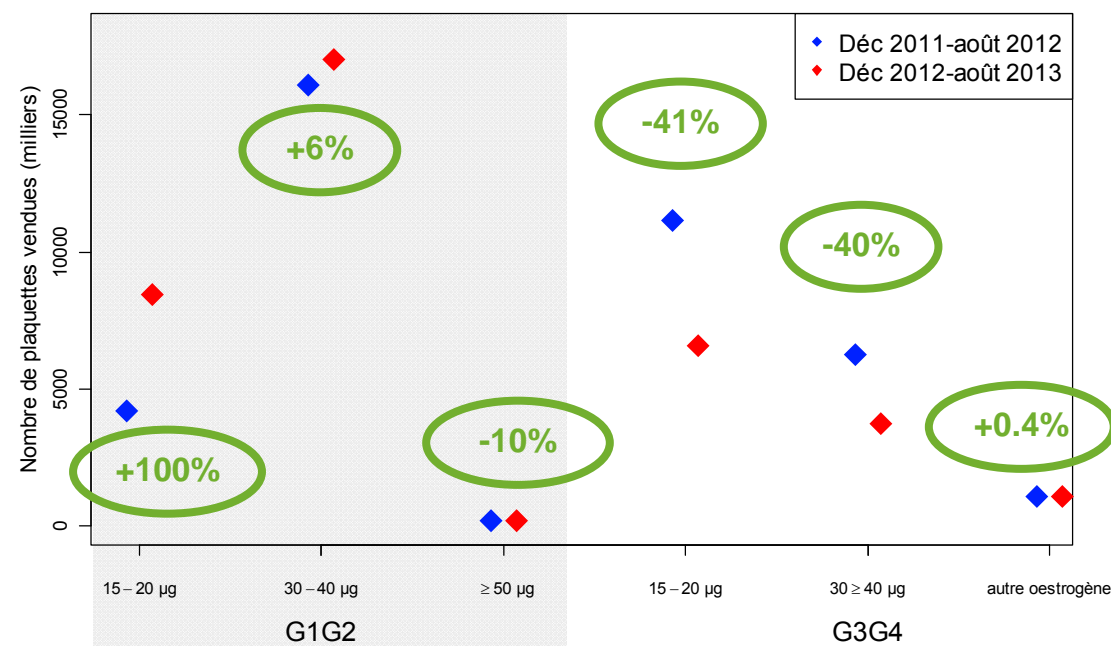


Figure 5 : Comparatif des ventes de COC de 1^{ère} et 2^{ème} génération et 3^{ème} et 4^{ème} génération par dosage en œstrogène et type d'œstrogène.

La vente de COC de 1^{ère} et 2^{ème} générations et avec une teneur en œstrogènes de 20 µg a plus que doublé sur la période décembre 2012-août 2013 par rapport à celle de l'année précédente sur la même période (Figure 4). La vente de COC de 1^{ère} et 2^{ème} générations présentant un dosage de 30-40 µg a augmenté plus modérément, de 5.9%. Concernant les dosages de plus de 50 µg, la vente de COC a diminué de 10.1%.

Outre l'augmentation des ventes reportées pour les COC de 1^{ère} et 2^{ème} générations, il est à noter une évolution de la répartition des ventes en fonction du dosage. De décembre 2011 à août 2012, 78% des ventes de COC de 1^{ère} et 2^{ème} générations concernaient les 30-40 µg, 21% les 20 µg, et 1% les 50 µg. La répartition actuelle (décembre 2012-août 2013) est de 66%, 33% et 1% respectivement.

La vente de COC de 3^{ème} et 4^{ème} générations a diminué de 40.9% pour les dosages compris entre 15 et 20 µg et de 40.3% pour ceux compris entre 30 et 40 µg sur la période décembre 2012-mars 2013 par rapport aux ventes de même type l'année précédente sur la même période. La vente de COC de 3^{ème} et 4^{ème} générations composés d'autres types d'œstrogènes a très peu évolué (augmentation de 0.4%).

Les ventes de COC de 3^{ème} et 4^{ème} générations se répartissent actuellement de la manière suivante : 60% concernent les COC avec un dosage en œstrogènes compris entre 15 et 20 µg, 34% avec un dosage de 30 à 40 µg, et 6% concernent les ventes de COC de 3^{ème} et 4^{ème} générations composés d'autres types d'œstrogènes.

Si l'on s'intéresse à la répartition globale des ventes de COC ; 46% concernent la vente de COC 1^{ère} et 2^{ème} générations avec un dosage en œstrogènes compris entre 30-40 µg, 23% les COC 1^{ère} et 2^{ème} générations, dosage de 20 µg, 18% les COC de 3^{ème} et 4^{ème} générations, dosage de 15-20 µg, 10% les COC de 3^{ème} et 4^{ème} générations, dosage de 30 à 40 µg, 3% les ventes de COC de 3^{ème} et 4^{ème} générations composés d'autres types d'œstrogènes.

Sur la même période, de décembre 2011 à août 2012, cette répartition était 41%, 11%, 29%, 16%, 3% respectivement.

2. Données de ventes des autres contraceptifs (progestatifs oraux et contraception non orale)

a. Contraceptifs oraux progestatifs seuls

Les ventes de progestatifs seuls ont peu évolué : une augmentation globale de 3.1% des ventes sur la période décembre 2012-août 2013 a été observée par rapport à la période décembre 2011-août 2012.

b. Contraceptifs estroprogestatifs non oraux

Les anneaux vaginaux représentent les 2/3 des ventes de contraceptifs estroprogestatifs non administrés par voie orale.

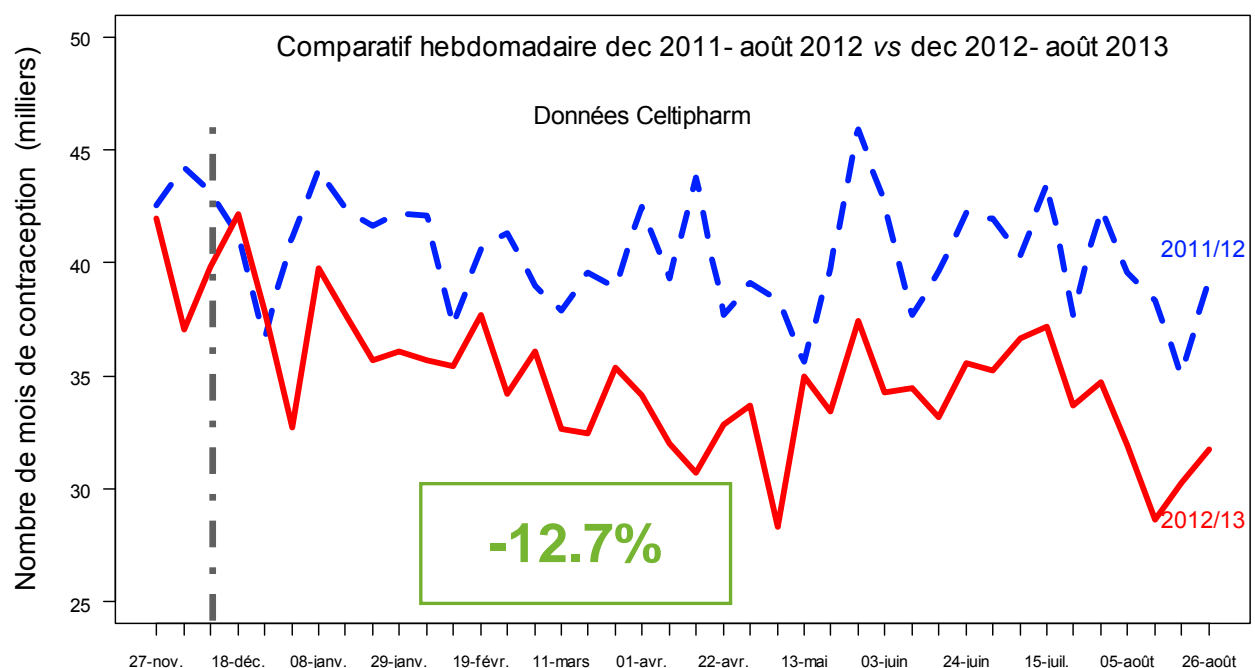


Figure 6 : Ventes de contraceptifs estroprogestatifs non administrés par voie orale

Sur la période étudiée, les ventes d'estroprogestatifs non oraux (dispositifs transdermiques et anneaux vaginaux) ont diminué globalement de 12.7%, comparativement à la même période en 2011-2012.

c. Autres contraceptifs : implants, dispositifs intra-utérin progestatif « médicament » et dispositifs intra-utérin au cuivre « dispositif médical »

Depuis le mois de décembre 2012, une augmentation des ventes des autres contraceptifs s'est amorcée. La hausse globale observée était de 26.1% sur la période étudiée (décembre 2012 – Août 2013) comparativement aux ventes de la même période de l'année précédente (figure 6).

Il est à noter que l'augmentation la plus importante, de l'ordre de 45.1%, concerne la vente de dispositifs intra-utérins non imprégnés de progestatifs (DIU au cuivre) qui occupent actuellement plus de 40% des ventes de cette catégorie « autres dispositifs ».

La vente de dispositifs intra-utérin hormonal et implants a augmenté de 14.3% sur la période étudiée par rapport à l'année précédente.

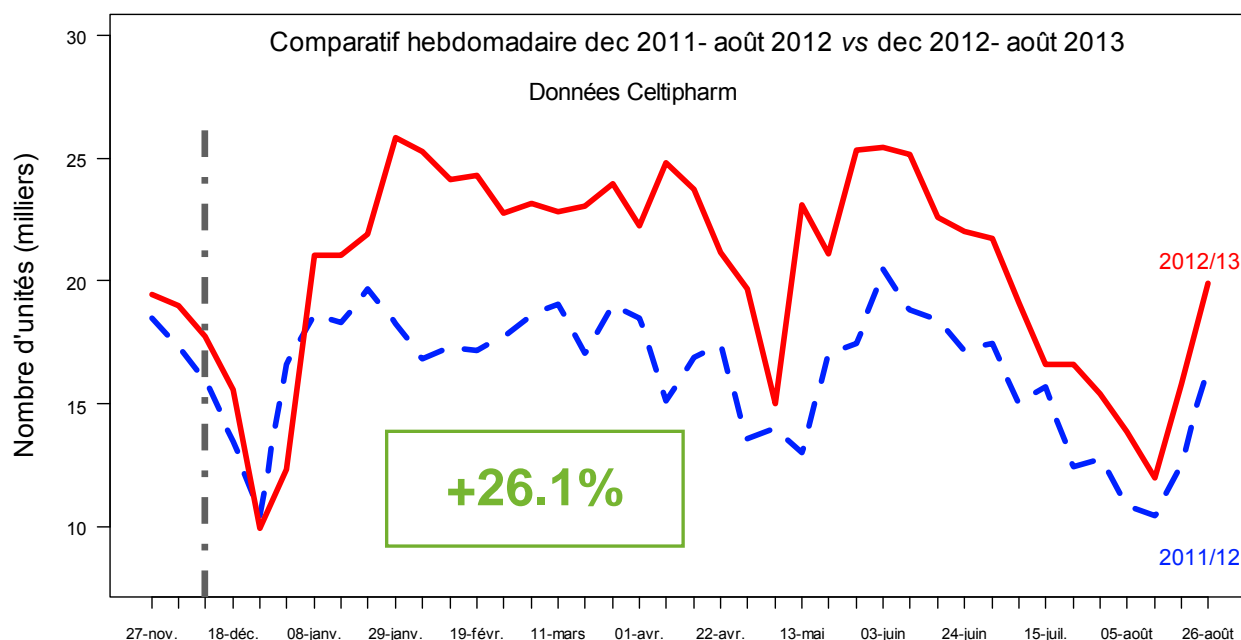


Figure 7 : Ventes des contraceptifs autres : DIU progestatif, DIU au cuivre et implants

➤ Données par tranche d'âge

Le recours à cette catégorie de contraceptifs a augmenté dans toutes les tranches d'âge considérées avec une hausse marquée de 47% reportée chez les femmes âgées de 20 à 29 ans.

La distribution d'âge a peu évolué entre les deux périodes considérées, actuellement 39% des ventes de ces dispositifs concernent les femmes âgées de 30-39 ans, 27% les 40-49 ans, 23% les 20-29 ans et 3% les 15-19 ans, enfin, 2% concernent les personnes de plus de 50 ans.

Si l'on s'intéresse aux ventes de DIU au cuivre, une hausse supérieure à 50% est observée chez les femmes âgées de 20-29 ans et 30-39 ans, cette augmentation est de l'ordre de 30% chez les personnes âgées de 40 à 49 ans. La distribution d'âge se répartit de la manière suivante : 46% de ces ventes est rapportée chez les 30-39 ans, 29% chez les 20-29 ans et 20% chez les 40-49 ans en août 2013 alors cette répartition était de 44%, 22% et 28% respectivement en août 2012.

3. Données de ventes de tous les contraceptifs (hors préservatifs)

Sur la période étudiée, de décembre 2012 à août 2013, l'étude de l'évolution de la vente globale de nombre de mois de contraception vendus et couvrant la période étudiée (tous types confondus, préservatifs exclus) rapporte une diminution de 1.6% par rapport au nombre de mois de contraception vendus et couvrant la même période l'année précédente (décembre 2011 – août 2012).

Les ventes de Diane 35 ont baissé de plus de 67% sur la période étudiée (décembre 2012 -août 2013) par rapport à la même période l'année précédente. Si ce médicament est pris en compte dans les données de ventes de tous les contraceptifs (sous l'hypothèse que DIANE 35 était utilisé initialement à 80% comme contraceptif), la diminution estimée des ventes globales est de 5.0% sur la période étudiée (décembre 2012 à août 2013) par rapport à la période similaire en 2011-2012.

4. Données de ventes des contraceptifs d'urgence

Sur la période considérée, une évolution des données de vente de contraceptifs d'urgence est observée, soit une augmentation globale de 4.7% par rapport à la période similaire décembre 2011-août 2012.

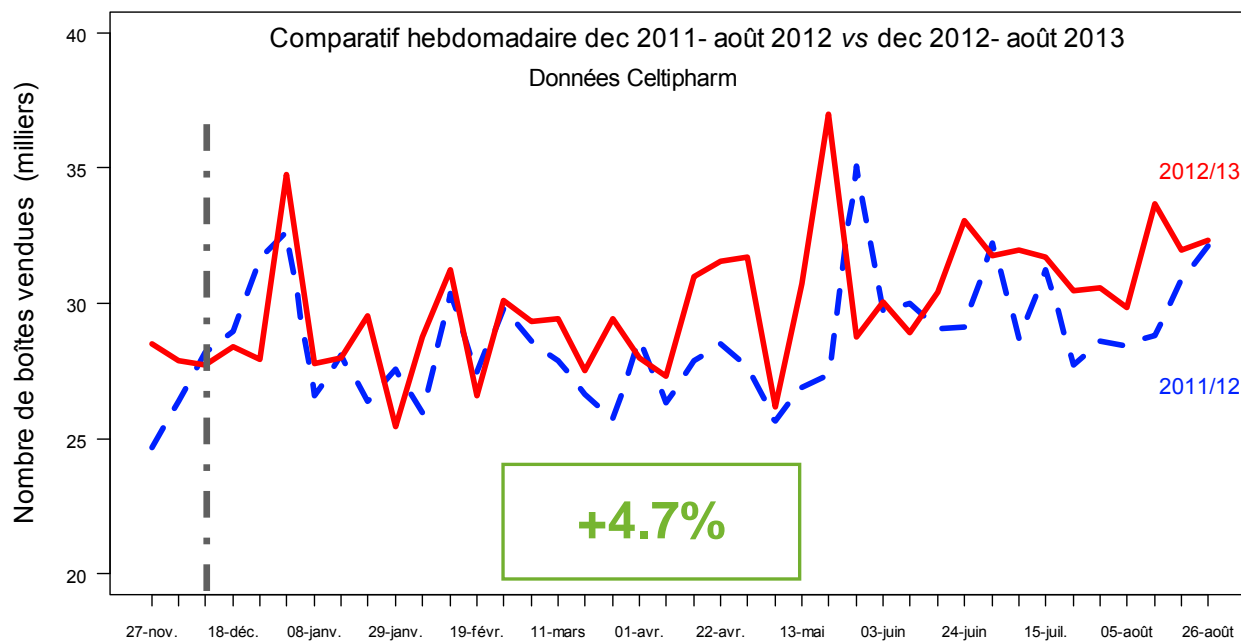


Figure 8 : Ventes de contraceptifs d'urgence

Conclusion

Le suivi des ventes de COC et des autres contraceptifs (préservatifs exclus), de décembre 2012 à août 2013 confirme les évolutions rapportées dans les précédents rapports :

- Une diminution des ventes globales de contraceptifs (hors préservatifs) sur la période étudiée de 1.6% par rapport à la même période l'année précédente (décembre–août) et de 5.0% si l'anti-acnéique DIANE 35 est pris en compte dans la contraception globale.
- Une diminution modérée (12.7%) des ventes d'estroprogestatifs non oraux (dispositifs transdermiques et anneaux vaginaux).
- Une augmentation des ventes d'autres dispositifs (implants, dispositifs intra-utérin avec et sans progestatif) marquée sur la période étudiée (décembre 2012-août 2013) : 26.1% comparativement à la période l'année précédente. Il est à noter que la plus forte augmentation concerne les DIU au cuivre avec une augmentation de 45.1%, reportée majoritairement chez les femmes de moins de 40 ans (hausse supérieure à 50%).
- Une diminution globale de l'ordre de 2.4% des ventes générales de COC sur la période étudiée par rapport à la même période l'année précédente (décembre–août).
- Une augmentation des ventes de COC de 1^{ère} et 2^{ème} génération de 24.3% sur la période décembre 2012-août 2013 par rapport à décembre 2011– août 2012 et une augmentation de 32% en août 2013 par rapport à août 2012.
- La vente de COC de 1^{ère} et 2^{ème} générations et avec une teneur en oestrogènes de 20 µg a augmenté de 100% sur la période décembre 2012-août 2013 par rapport à celle de l'année précédente sur la même période.
- Une forte diminution des ventes de COC de 3^{ème} et 4^{ème} génération avec une diminution de 36.6% reportée sur la période décembre 2012 - août 2013 comparativement à la même période l'année précédente. En août 2013, cette baisse était de 52.4% par rapport à août 2012.
- Le ratio des ventes de COC de 1^{ère} et 2^{ème} générations / COC de 3^{ème} et 4^{ème} générations est actuellement de 74% / 26%.